



DE UITWEG

EEN DORP MET HANDELSGEEST !



Dit boekje wordt u aangeboden door de
Stichting Kunst en Cultuur Lopik

De Uitweg... Een kern met Pit

Met trots presenteren we u het historische boekje over de kern Uitweg. Een nieuwe uitgave in de serie brochures die de stichting Kunst en Cultuur samenstelt over de kern die tijdens de Open Monumenten Dag in de gemeente Lopik centraal staat. In 2014 is dat de kern Uitweg.

Veel dank aan de enthousiaste groep OMD vrijwilligers van de Uitweg die veel materiaal en ideeën hebben aangeleverd. Met elkaar is er een bijzonder interessant en uniek programma gemaakt waarbij de bezoekers op de verschillende locaties kennis maken met een stukje historie van de Uitweg. U kunt er alles over lezen in dit boekje.

Dank aan de schrijvers en samenstellers van deze uitgave. Grote dank aan de sponsors die het mogelijk maakten dit boekje in kleur te realiseren. Compliment aan de inwoners van deze kern die met elkaar deze dag mogelijk maken. We wensen u allen veel genoegen met het bezoek aan de Uitweg: De kern met Pit !

Dieny Scheffer

Voorzitter Stichting Kunst en Cultuur



*Stichting Lopikerkapel wenst alle inwoners en bezoekers
van de kern Uitweg een heel gezellige Open Monumentendag toe!
www.stichtinglopikerkapel.nl*

UITWEG

Ontstaan.

Uitweg is één van de negen kernen van de gemeente Lopik.

Het buurtschap was oorspronkelijk gelegen binnen de Hoge Heerlijkheid van Jaarsveld aan de polderkade die de scheiding vormt tussen de polders Batuwe aan de oostzijde en Graaf aan de westzijde en werd Uitwegsteeg genoemd.

De uitweg was een verbinding voor de polder Lopik naar de belangrijke doorgaande weg op de Lekdijk. Dit was ook het geval met de Breede Steeg (later Radiolaan geheten). Deze beide wegen waren voorheen dan ook in beheer en onderhoud van het waterschap Lopik, Lopikerkapel en Zevenhoven.

De bebouwing langs de Lopikerweg Oost nabij Uitweg rekent men tegenwoordig ook tot Uitweg, evenals vanouds het Korte Zandpad, de Batuwseweg, de Sluisweg en De Waard.



Plattegrond van de Uitweg

Bij de ontginning in de 11^e eeuw, waarbij de polders hun overtollig water afvoerden via de Enge IJssel, Graaf en Zevender naar Schoonhoven, werd dit water daar geloosd op de Lek. Al snel was het duidelijk dat het hoogteverschil in de waterstand moest worden overbrugd met twee dammen in de Enge IJssel. Daarvan werd er één gelegd in aansluiting met de Uitwegsteeg en de andere 1½ kilometer naar het oosten op de plaats van de huidige klepstuw. Ze werden de Uitwegse en Batuwse dammen genoemd. In de dammen kwamen duikers voor het peilbeheer.

Bedrijvigheid.

De waterweg van Schoonhoven door Cabauw, Lopik, Uitweg en Lopikerkapel, die we nu Lopikerwetering noemen, werd een belangrijke schakel in de transportverbinding naar Schoonhoven, IJsselstein en Utrecht. Dit gold zowel voor lokaal als doorgaand handelsverkeer.

De dammen in de Enge IJssel waren dan ook ernstige belemmeringen.

De goederen moesten daar worden overgedragen of de scheepjes met veel moeite via een overhaal met takels worden overgesleept.

Voor het overladen van de goederen was veel mankracht nodig, wat ertoe leidde dat zich rond de waterscheiding Lopikerwetering / Enge IJssel permanent mensen vestigden en het dorp Uitweg ontstond.

Wie bovendien wat te verkopen had kon ook aan de schippers zijn brood verdienen. De nu nog aanwezige winkelpuizen rond de huidige sluis verwijzen naar deze handelsgeest

In 1594 werden op iedere dam windassen aangebracht en was er dus sprake van overtomen. Deklasten die te hoog waren voor de windas moesten dan nog wel worden overgedragen. Ook waren er mensen nodig om de wielen of de spaken van de windassen te draaien.

In 1628 werden de beide overtomen vervangen door een schutsluis bij Uitweg, het Lopikerverlaat.



De scheepvaart werd echter zo intensief dat er vaak lange wachttijden bij het schutten ontstonden. Dit bood de wachtende schippers, schippers vrouwen en passagiers dan de gelegenheid om de winkels in Uitweg te bezoeken.

Kruidenierswinkel T.Kers uit 1948 aan de Uitweg 6.

Tot 1954 was het Lopikerverlaat in bedrijf. Toen heeft de provincie Utrecht de Lopikerwetering uit de provinciale Vaarverordening geschrapt. De vele lage en vaste bruggen belemmerden het vaarverkeer al in hoge mate. Bovendien was door de opkomst van het wegverkeer het transport al grotendeels overgegaan op de vrachtauto.



Sommige huizen hebben nog etalageruimen

Waterhuishouding Enge IJssel en Lopikerwetering.

Samenstellende delen.



De *Enge IJssel* is van oorsprong een natuurlijk riviertje dat vanuit de Kromme IJssel werd gevoed; deze Kromme IJssel was een onderdeel van de Hollandse IJssel.

Bij de Achterdijk (voorheen De Posthoorn) verdeelde de *Enge IJssel* zich in een aantal crevassegeultjes (ondiepe uitlopers van het riviertje), waarvan er bij de ontginning een werd uitgediept en *Lobeke* of *Lopikergraaf* werd genoemd.

Het kronkelende riviertje de Enge (smalle) IJssel.

Bij de Lopikse kerk is de oorsprong van de *Zevender* die meer het karakter van een veenriviertje heeft en verderop *Zevender_Voorwetering* wordt genoemd.

Bij de Scheluwebrug in Schoonhoven zet deze zich voort in de grachten en het *Stadswater van Schoonhoven*.

Peilscheidingen.

Het oostelijk deel (boven de vroegere Batuwse dam – thans bij de klepstuw) maakt deel uit van de *Boezem van de Gekanaliseerde Hollandse IJssel* met waterstanden variërend van 0,30m tot 0,90m + NAP.

Tussen de klepstuw en het voormalig Lopikerverlaat wordt een *gestuwd peil* aangehouden van 0,30m + NAP.

Op het overig deel van Enge IJssel en Lopikerwetering tot aan de Lek geldt een winterpeil van 0,10m en zomerpeil van 0,20m + NAP.



Deze waterstanden zijn vastgelegd in het peilbesluit van het Hoogheemraadschap De Stichtse Rijnlanden.

Dammen.

Begin 11^e eeuw: De *Batuwse dam* bij de klepstuw en de *Lopikse dam* bij Uitweg worden gelegd. De Batuwse dam was in beheer en onderhoud bij de polders onder Jaarsveld (Batuwe, Graaf, Vogelzang, Wiel en Vijfhoeven); de Lopikse dam bij het waterschap Lopik, Lopikerkapel en Zevenhoven. Voor het beheer van de waterstand in de verschillende peilvakken werden in de dammen duikers met schuiven aangebracht.

De dammen waren vanaf het begin enorme hindernissen voor de scheepvaart.

De goederen moesten worden overgedragen. Alleen kleine schepjes konden met veel moeite over ingevette planken en met takels er overheen worden gesleept.

Overtomen.

1594: In dit jaar werden er boven beide dammen windassen aangebracht. Een touw op deze as werd vastgemaakt aan het schip en door het wiel of het rad te draaien werd dit touw om de indas opgerold en trok men het schip omhoog over een helling.

Bovenaan gekomen kipte het schip op de helling naar beneden en gleden dan het water in.

Hoge deklasten moesten met de hand worden overgedragen om onder de windas door te kunnen. Passagiers moesten uitstappen en het was voor hen niet comfortabel en tijdrovend. Ook mochten deze scheepjes niet te groot zijn, bv tot 7 ton.



Afbeelding van een overtoom elders.

Schutsluis.

1628: Vanwege het toenemende scheepvaartverkeer werd besloten om de beide overtoomen te vervangen door één schutsluis te Uitweg. Dit was een grote verbetering. Het was slechts één halte en met een schutsluis gaat alles ook vlugger en soepeler dan via een overtoom.

Afhankelijk van de streek wordt een schutsluis ook wel sas, vallaat of verlaat genoemd. Hier werd de sluis het Lopikerverlaat genoemd naar de eigenaar en beheerder van het kunstwerk. Zie verder onder Lopikerverlaat bij Scheepvaart.

Water lozen.

Bij de grote ontginning in de 11^e en 12^e eeuw loosden de aangrenzende polders nagenoeg uitsluitend rechtstreeks of via gegraven weteringen op het boezemwater van de Enge IJssel en Lopikerwetering, die dit bezwaarwater afvoerde naar de Lek bij Schoonhoven.

N.B.: Een boezemwater is een tijdelijke bergplaats van water.



Sniepen: Om de bergingscapaciteit van dit boezemwatertje te vergroten is de kade aan de zuidkant van de Lopikerwetering overal op geruime afstand van gelegd. De officiële waterstaatkundige naam daarvoor is ‘Vlietlanden’.

Plaatselijk worden zij ‘sniepen’ genoemd.

Ze zijn later veelal opgehoogd met bagger en op veel plaatsen inmiddels bebouwd, maar nog duidelijk herkenbaar, omdat op deze kade nu overal een weg is aangelegd.

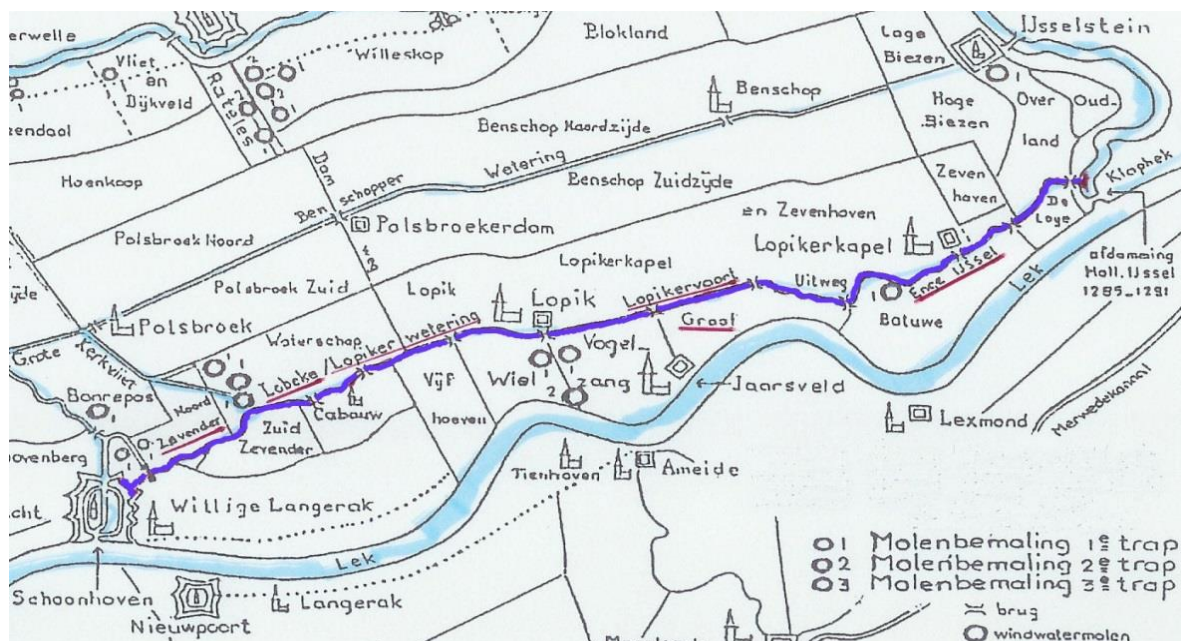
Ze waren in eigendom bij de Lopikse boeren.

Door gebrek aan afvoercapaciteit van de Lopikerwetering en de inklinking van de bodem kreeg Lopik al in 1155 via de Grote Kerkvliet een uitwatering naar de Vist. Bij Haastrecht werd een extra sluis gebouwd (Lopikersluis) om het meerdere water op de Hollandse IJssel te lozen.

Dit gold niet voor de 200 morgen Hoogten onder Lopijkerkapel. Dit gebied bleef via de Achterdijkwetering en een heul in de Lopikervoordijk nabij de Posthoorn op de Enge IJssel lozen. Er werd hierbij zelfs in 1338 een kasteel gebouwd met de naam Ter Heul. Dit kasteel werd in 1407 door Utrechtse troepen verwoest en is nooit meer opgebouwd. Het lozingspunt was tot 1796 in gebruik voor de Hoogten.

Ook Willige Langerak, Zuid Zevender en Cabauw zochten in 1272 hun heil voor lozing op de Vlist. Ook die moesten bij Haastrecht een sluis bouwen die nog altijd de naam Langerackersluis draagt. Daarvoor moest de Zevender Voorwetering worden gekruist, waar het water via een grondduiker onder de wetering werd doorgevoerd. Dit was destijds zo'n kunststukje op nationaal niveau dat het de naam kreeg van 'Het wonder van Zevender' en later gewijzigd in 'Het wonder van Schoonhoven', hetgeen bekender klonk.

De polders Vogelzang en Wiel vonden hun afwatering op de Lek met de Rolafsluis. De polder Batuwe bleef lozen op de Enge IJssel. Aanvankelijk op natuurlijke wijze, in de 16^e eeuw met behulp van een windwatermolen en vanaf 1905 met een gemaal totdat dit werk in 1986 wordt overgenomen door het ruilverkavelinggemaal De Koekoek, waarop ook de hiervoor genoemde polders hun water naar toe brengen.



De blauwe stenen.

De polder Graaf (van Uitweg tot Jaarsveld) en Vijfhoeven bleven dus afhankelijk voor hun peilbeheer van het lozen op de boezem van de Lopikerwetering evenals geruime tijd nog de Hoogten. Op zichzelf kon deze boezem vrij veel water bevatten, omdat de 'sniepen' ook voor berging dienden en mochten onderlopen. De gemeente Schoonhoven was echter de beheerder van de sluis op de Lek en dit leidde reeds in 1628 tot vele klachten van de polderbesturen.

Vooral de polders Graaf en Vijfhoeven (ten westen van de Zijdeweg), evenals de Hoogten hadden daarmee te maken.

Er werd een eigen hoogtemerk afgesproken waarvan het nulpunt lag op de zoldering van het Wonder (van Zevender of Schoonhoven).

Schoonhoven moest het peil proberen te handhaven tussen 48-57 Rijnlandse duim (van 2,61cm) boven deze zoldering. De polders moesten de wetering dieper uitbaggeren. Volgens de polders maltraiteerden de Schoonhovenaren echter de afspraken daarover.

In 1806 werd 'een minnelijke schikking' in 16 punten opgesteld en door alle partijen aanvaard. Echter Schoonhoven bleef de afspraken saboteren en het geruzie ging door.

Het jaar daarop (1807) lieten de polders vier 'blauwe stenen' vervaardigen met daarin gegraveerd een rechte lijn en het opschrift 80 duimen. Daarnaast kwam een peilplank met maatverdeling van 30 tot 80 duimen. Een van deze hardstenen is ingemetseld in de zuidelijke sluiswand van het Lopikerverlaat en nog altijd aanwezig. Daarmede konden zij het beheer van Schoonhoven beter volgen. Ook in de Fuikebrug bevindt zich nog een dergelijke steen.



Een blauwe steen is een Belgische kolenkalksteen die een diepblauwe kleur heeft en hardsteen wordt genoemd.

“De blauwe steen” in de sluiswand van het Lopikerverlaat.

In 1808 wendde Schoonhoven zich echter tot de landsregering. Zij wilden steeds water kunnen inlaten uit de Lek om te kunnen spoelen. Want om stank, ziekten en pest te voorkomen moest het water regelmatig worden verversd. Uiteraard loosde de riolering in die tijd vrij op het Stadswater; zo ook de bebouwing op de sniepen op de Lopikerwetering. Ook wilde Schoonhoven bij hoge Lekstanden blijven schutten en meer vaardiepte. Besloten werd dat ¼ uur per dag mocht worden gespoeld en een maal per dag geschut. De Lopikers moesten wel zorgvuldiger gaan baggeren en daarop werd streng geschouwd.



Uiteindelijk bleef alleen de polder Graaf nog tot 1911 op de Lopikerwetering lozen en verdwenen de klachten.

Nu is de Lopikerwetering nog van groot belang voor de watervoorziening van aanliggende polders en de hoogwatervoorzieningen van de bebouwing.

Daarvoor is het ondergrondse gemaal De Zwaan gebouwd met stuw bij het aquaduct over Maalvliet de Koekoek.

De Koekoek is zuidwestelijk van Lopik gelegen aan de Lekdijk tussen de Tiendweg en de Zijdeweg. Het is in 1986 in gebruik genomen en vernoemd naar huis De Koekoek en het Koekoeksveer (dit was vroeger een veer naar Tienhoven aan de overzijde van de Lek).

Scheepvaart.



Het Lopikerverlaat.

Deze schutsluis van 1628 was een zeer degelijk gemetseld en goed gefundeerd kunstwerk. De schutkolk verkreeg een lengte van 23,80m. De breedte in de dag bedroeg 3,80m.

Daardoor konden grotere schepen worden gesloten of meerdere schepjes tegelijk. De schepjes kregen toen 15 tot 20 ton laadvermogen.

De sluis was voorzien van twee stel dubbele puntdeuren, waarin rinketten (schuiven) in de deuren aan de zuidkant waren aangebracht om de waterstand te regelen voor het op- en afschutten.

De deuren vielen bij geopende stand geheel weg in de deurkassen, waardoor een geheel vrije doorvaart ontstond. De uitsparingen in het metselwerk geven de plaats van de rinketten met de heugelstangen nog exact aan.

Over de sluis werd een segmentvormige gemetselde bakstenen boogbrug gebouwd (bolle brug) voor een royale doorvaarthoogte.



In 1926 werden de sluis met de brug ingrijpend gerestaureerd. De slagdorpsels en aanslagen werden uitgevoerd met zware natuurstenen blokken. De deuren werden vernieuwd en van nieuwe rinketten en loopplanken voorzien. Nieuwe halsbeugels (die nog gedeeltelijk aanwezig zijn) werden aangebracht om de deuren in te hangen. Onderaan draaiden de deuren in een taats.

Ook de brug werd geheel opnieuw opgemetseld en de beide sluitstenen werden van het jaartal 1926 voorzien. Ook in de zuidwestelijke sluiswand werd een jaartalsteen met opschrift 1926 aangebracht.



Later gaf de gemeente Lopik de brug de naam van Prinses Irenebrug.

Sluisgeld.

De fraaie krukhuisboerderij tegenover de sluis op Lopikerweg Oost 107 wordt wel het sluiswachtershuis genoemd.



Uit archiefstukken blijkt echter dat de bediening van de sluis steeds werd verpacht door Lopik. Uit de opbrengst daarvan kon de sluis worden onderhouden. Voor de doorvaart van de sluis moest - afhankelijk van de grootte van het schip - sluisgeld worden betaald. 'Binnenlandse schuiten' uit Lopik en Jaarsveld betaalden een lager tarief dan de 'buitenlandse schuiten' uit Schoonhoven. Het op diepte houden van de Lopikerwetering moest echter door de Lopikers op hun kosten worden uitgevoerd. De uitkomende baggerspecie werd op de sniepen gedeponerd.

Vlak bij de Geinbrug lag een 'tolboom' in het water waar alle schepen eerst moesten betalen alvorens te kunnen passeren. Ook deze tolboom werd verpacht en het geld besteed aan het onderhoud van de Kromme IJssel (van IJsseldam tot Hollandse IJssel).

Beurtvaart.

Beurtvaart was gericht op het vervoer van stukgoed, post en personen, maar soms ook vee. Het waren geregelde diensten tussen vaste plaatsen met vaste haltes op vaste tijden.

De beurtschipper was een beambte die vòòr de Franse tijd vergunning kreeg van de schout van het gerecht en daarna van de burgemeester van de gemeente. Deze gegevens werden publiekelijk bekend gemaakt. Het systeem was gericht op betrouwbaarheid. Daarom kon de vergunning ook worden ingetrokken. Overigens ging dit beroep meestal over van vader op zoon.

In Schoonhoven was één vergunning afgegeven voor het traject Schoonhoven – Utrecht v.v.; in Lopik één voor Lopik – Schoonhoven v.v. en één voor Lopik – Utrecht v.v.; in Jaarsveld een voor Jaarsveld – Schoonhoven v.v., één voor Jaarsveld – Utrecht v.v. en één voor Jaarsvelderkapel – Utrecht v.v.



De beurtschipper had onderweg enkele contactpersonen om de goederen te voet, met handkar of kruitwagen af te leveren bij de geadresseerde. Ook werden deze wel op een losplaats afgezet en door de geadresseerde opgehaald. De passagiers konden aan dek verblijven of in de roef, maar moesten in dit laatste geval iets meer betalen.

De tocht Schoonhoven – Utrecht nam een zeer lange dag in beslag. De volgende dag ging men dan meestal weer terug. Voor Lopik en Jaarsveld lag dit alles wat gunstiger.

De beurtscheepjes hadden bij de sluisen 'recht op voorschutting', dus geen lange wachttijden bij de vaak drukke schutsluisen.

Vrachtvaart.

In tegenstelling tot beurtvaart was vrachtvaart juist gericht op bulkgoederen. Het werd ook wel 'de wilde vaart' genoemd met 'de wilde schippers'.

Tot het midden van de 19^e eeuw waren er nauwelijks verharde wegen in het westen van Nederland en die waren bovendien dikwijls alleen in de zomer begaanbaar. Er was een uitgebreid netwerk van waterwegen aangelegd over rivieren, meertjes en gegraven watergangen voor het transport van goederen naar allerlei plaatsen in de wijde regio.



Op de grotere wateren was er vaak zeilvaart, maar elders werd er meestal gejaagd.

Veelal vonden vraag en aanbod elkaar via-mond-op-mond reclame en had men vaste klanten. Het waren meestal familiebedrijven die enkele scheepjes in gebruik hadden. Ook ging dit beroep vaak generaties lang door in dezelfde families.

Het regionale transport was gericht op de lokale gebruiksgoederen en productiegoederen. Daarbij moet men denken aan zand, grind, veevoer, pulp, kaas, boter, melk, fruit, hennep, riet, rijshout, hakhout, turf, kolen, kolenas e.d. Maar ook bouwmaterialen als stenen, hout, meubels en machines werden over water vervoerd. Ook vee werd vaak met schepen naar de markt gebracht.

Voor het lossen en laden bij de boerderijen werden de scheepjes eenvoudig aan de wal van de wetering voor de boerderij afgemeerd. De goederen werden dan over de weg en het erf weggebracht of gehaald.

Jagen.

Langs rivieren en kanalen waren veelal jaagpaden of lijnpaden aangelegd en dan sprak men ook wel van trekvaarten. Ook langs het traject Schoonhoven - Utrecht was een jaagpad aanwezig. Langs de oever van de Lopikervoordijk mochten dan ook geen bomen worden geplant. Jagen gebeurde door personen of met dieren.

Sommige schippers hadden een lijnjongen voor dit werk, maar meestal was het de schipper die een zeel (brede band) over de borst had en een jaaglijn die aan het zeel van het schip was bevestigd.



Het was uitermate zwaar werk.

Soms werd er ook met honden gejaagd. Deze hadden een tuigje om waaraan de lijn was verbonden. Maar honden waren door hun bouw daarvoor eigenlijk niet geschikt.



Beter was het om 'te jagen met de hit', waarbij een paard werd ingespannen. Bij vaste bruggen moest de lijn worden losgemaakt, wat veel tijd in beslag nam. Ook beweegbare bruggen moesten steeds tijdig worden geopend om de vaart in het schip te houden. Daartoe waren de schippers uitgerust met een hoorn om de brugbedienaars tijdig te kunnen waarschuwen. Het waren bijna allemaal ophaalbruggen, maar in Cabauw was ook een ongelijkarmige draaibrug.

In het begin van de 20^e eeuw kwamen scheepsmotoren in zwang.

Aanvankelijk waren het lichte buitenboordmotoren waarvan de schroef naast het schip kon worden neergelaten en in de sluis en bij smalle bruggen binnenboord werd gehaald.

Later werden het zwaardere motoren die met een wateras de schroef achter het schip aandreven.

Rond 1925 verschenen er steeds meer vrachtauto's op de beter onderhouden wegen.

Vanaf 1945 werden de zand- en grindwegen geleidelijk allen geasfalteerd en nam het verkeer over de weg het watertransport over. Vanaf 1950 werd er nauwelijks meer gevaren op de Lopikerwetering.

De transportbedrijven in Lopik kwamen meestal voort uit de schippersfamilies.

Gezondheidsperikelen.



Het water uit de Lopikerwetering werd vanouds door veel aanwonenden gebruikt als was- en drinkwater. Door de riolering die daarop losde was dit verre van gezond.

Omdat hygiëne zeer belangrijk is voor de kaasmakerij lieten veel boeren een wel slaan om hun melkgerei te reinigen. Ook de dorpspomp in Lopik was voor de bewoners langs de wetering letterlijk van levensbelang.

Omdat er op zondag niet werd gevaren was op maandagmorgen het slib in de wetering grotendeels bezonken.

Het was dan ook gebruikelijk om, voordat de eerste schepen passeerden, water uit de wetering te scheppen.

In 1933 werd Uitweg van een drinkwaterleiding voorzien. De riolering in de gemeente Lopik was rond 1980 overal gerealiseerd. Daarmede kwam een einde aan de verontreiniging van het water en de overtollige kroosontwikkeling, hetgeen de waterkwaliteit zeer ten goede kwam.

De Lekdijk.

Dijkaanleg.

Langs Neder-Rijn en Lek werd in 1235 van Amerongen tot Schoonhoven een dijk aangelegd door Graaf Floris IV van Holland. Dit gebeurde onder verantwoordelijkheid van zijn broer Otto III die toen Bisschop van Utrecht was. Bij overstromingen in Utrecht liep namelijk ook Hollands gebied onder water. De dijk was wel onderbroken door de rivier de Hollandse IJssel. Omdat de IJsseldijken ook regelmatig doorbraken werd door Graaf Floris V in 1285 de IJsseldam gelegd toen Jan van Diest de Bisschop van Utrecht was. Daarmede was een doorgaande waterkering tot stand gekomen die de zuidflank van Utrecht en ook het hart van Holland beschermde tegen overstroming door rivierwater.



IJsseldam met oostwaarts Lekdijk Bovendams en westwaarts Lekdijk Benedendam bij het Klaphek. Ter plaatse is goed het verschil te zien tussen de huidige hoogte van de Lekdijk en de hoogte van de IJsseldijken (Geindijk en Lage Dijk) uit de tijd voor de afdamming in 1285. De Lekdijk is in tegenstelling tot de IJsseldijken in de loop der eeuwen steeds verder opgehoogd. Over een periode van ongeveer 600 jaar gaat het om een verhoging van meer dan 5 meter. De bewoners van Het Klaphek en omgeving spreken dan ook niet van de Lekdijk of IJsseldam, maar van de Hoge Dijk.

Dijkputten.



Het oude dijkrecht bepaalde dat voor onderhoud en verbetering van de dijk grond van eigenaren uit de uiterwaard tegen betaling mocht worden ontgraven. De plaatsen waar 'te naaster lage en minster schade' deze kleiwinning plaatsvond zijn nu nog herkenbaar aan de strook landschappelijk en ecologisch zo belangrijke dijkputten in de uiterwaarden.

Uiterwaard met Lekdijk en dijkputten.

Dijkdoorbraken.

Ten gevolge van hoog opperwater in de rivier door grote hoeveelheden neerslag en het smelten van sneeuw in het voorjaar braken de dijken nog vele malen door. Daarnaast was ook de vorming van dammen met kruiend ijs en daardoor stremming van de waterafvoer vaak oorzaak van dijkdoorbraken in het voorjaar.

Van de dijk langs de Lopikerwaard zijn vanaf 1235 tot 1751 een twaalfstal doorbraken bekend, waarvan 6 door kruierend ijs en 6 door hoog opperwater. Iedere generatie overkwam dus wel zo'n catastrofe.

Om de veiligheid tegen overstroming te verbeteren werd voortdurend aan het versterken van de dijk gewerkt. Het onderhoud van het profiel van de dijk met grasmat door dijkplichtige ingelanden, alsmede de aanleg en het onderhoud van hoofden en pakwerken was een belangrijke taak van het Hoogheemraadschap van de Lekdijk Benedendams dat in Jaarsveld zetelde. Dit College was daarvoor vanaf 1328 verantwoordelijk.

Het dijkleger en Wachthuis 3.



Wanneer de waterhoogte op de Lek steeg dan moesten ingelanden bij een peil van 8 voet onder de dijk kruin gaan wachtlopen. Deze waterstand noemde men het 'klokkeslagpeil' omdat dan de klok van Jaarsveld werd geluid. Deze wachtlopers waren de 'voorlanders' die dicht achter de dijk woonden. Kwam de waterstand hoger dan werden uit de gehele waard de mannelijke leden van het dijkleger van 18 tot 60 jaar opgeroepen om ook werk aan de dijk te verrichten. Deze dienstplicht heeft tot 1986 gegolden.

De werkzaamheden moesten ook bij nacht en ontij worden verricht. De manschappen werden ondergebracht in 'Wachthuizen', waarvan er 10 langs de dijk staan. Wachthuispaal 3 is zo'n paal die behoort bij de boerderij van S. Hoogendoorn aan het Korte Zandpad. Deze paal is opgenomen in het Rijksmonumentenregister.

Wachthuispaal 3

De laatste dijkdoorbraak bij Laanwijk (en bij de Galgewaard) in 1751.

Wiel bij Uitweg tegenover Laanwijk



Op 19 maart 1751 begon de waterstand op de Lek te Jaarsveld snel te stijgen tot 45 duim boven klokkeslag, doordat veel smelt- en regenwater vanuit het stroomgebied van de Rijn in Duitsland werd aangevoerd. De waterstand was angstwekkend snel gestegen op 20 maart tot 69½ duim. Op 21 maart verdere stijging tot 77½ duim, die gevolgd werd door 'val' (daling) tot 69 duim; later bleek dat dit een gevolg was van een dijkdoorbraak tegenover Rhenen. Daarna trad weer 'was' (stijging) op tot 78¼ duim.

Op 23 maart om 03.00 uur 's middags kwam het bericht binnen te Jaarsveld dat de dijk bij de hofstede van Jan Floren de Gier (tegenover de Kleine Inlage of Galgewaard) schielijk was gaan zakken.

Een kwartier later kwam de melding dat de dijk was doorgebroken. Onmiddellijk werd besloten om 'de klok te doen trekken'.

Weer een half uur later volgde een expresse-tijding dat de dijk ook was doorgebroken op 200 roeden daarboven tegenover Laanwijk.

Een verslag kunnen we lezen in de Utrechtse krant van 25 maart 1751:

Utrecht den 25^e maart. Eergisteren namiddag tussen drie en half vier is de 'Lekdijk' een kwartier gaans beneden Vreeswijk ter lengte van 12 roeden doorgebroken en voorts 's avonds een half uur gaans aan deze zijde van Jaarsveld. Deze tweede doorbraak is veel groter dan de eerste. Een menigte land- en andere werklieden, welke men op 130 schatte en die zich op den dijk bevonden, geraakten tussen die beide inbraken afgesneden. Echter zijn zij gistermorgen, door vaartuigen uit Lexmond overgekomen, gelukkig nog gered. Ondertussen is op het platteland de ellende onuitsprekelijk. Door de beide doorbraken is een vervaarlijke menigte water binnengestort, waarvan men het geruis op een afstand van meer dan een uur gaans zeer bekwaam horen kan.



Het water stroomde over de Vlistkaden, waardoor ook de Krimpenerwaard inundeerde. Waarschijnlijk zijn een twaalftal mensen verdronken.

Met vereende kracht gingen de ingelanden aan het werk en hadden al op 9 april beide doorbraken met een noodkade (vingerling) door de uiterwaard afgesloten. Op 16 april brak deze kade bij Laanwijk echter weer door, maar was op 20 april weer hersteld. Het lozen van het water via de IJssel nam veel tijd in beslag.

De gedempte wiel bij de Kleine Inlage (Galgewaard) is nu een moerasbosje.

De schade was groot en de armoede onder de bevolking ernstig. Aan overheden werd door de gerechten om hulp gevraagd en vrijstelling van belasting.

Gelukkig waren er ook particulieren die hulp boden. Zo schonk Isaäk Inssen uit Amsterdam een bedrag van 8.000 gulden aan de Diaconie van de Hervormde kerk te Benschop om de ergste nood te lenigen. Een gedenkbord in deze kerk memoreert nog altijd dit genereuze gebaar.

Verkeer op de dijk.

Het vrachtvervoer vond tot rond 1930 grotendeels plaats over water. Lokaal was dit voor de regio over de Lopikerwetering met scheepjes van 15 à 20 ton. Grotere schepen voeren op de Lek.

Vervoer over land met rijtuigen, te paard of te voet vond vooral plaats over de Lekdijk, omdat de hoge ligging van de kleidijk een redelijk droog pad opleverde. Bovendien werd de dijk streng geschouwd en moesten kuilen worden gedicht door de onderhoudsplichtige eigenaren.

Na 1600 werd de weg door de wegbeheerder ook bezand en vanaf 1800 begrind.



Vervolgens kwam er een paardenpad in het midden van de weg met daarnaast de sporen die met grind werden verhard. Een paardenpad is een met klinkers verhard pad van circa 0,80m breed.

Er was altijd veel onderhoud aan deze wegverharding te verrichten, hetgeen werd gedaan door de dijkwerkers van het hoogheemraadschap.

Na de 2^e wereldoorlog werd de weg geasfalteerd en werd het rijdend verkeer intensiever.

De opening van de provinciale weg N 210 (IJsselstein – Schoonhoven) in 1954 ontsloot de Lopikerwaard voor doorgaand en bestemmingsverkeer. De weg op de Lekdijk werd alleen nog gebruikt voor bestemmingsverkeer van aanwonenden.

Daarna heeft zich steeds meer recreatieverkeer en enig sluijperverkeer ontwikkeld. Door fietsstroken te markeren en een maximumsnelheid van 60 km/uur in te stellen heeft de weg een ander gebruikspatroon gekregen.

Het Kersbergse veer.



De Veerkade voerde naar het Kersbergse veer.

Langs de grote rivieren waren gemiddeld ieder uur gaans (circa 4 km) voetveren aanwezig. Zo kon ook bij

Uitweg naar de polder Achthoven ten westen van Lexmond door voetgangers de Lek worden overgestoken. Passagiers liepen dan over de *Veerkade* naar de Lek.

Het veerhuis aan de overkant van de Lek werd bewoond door de veerschipper Kersbergen, die voetgangers met hun bagage overzette over het *Kersbergse rak* zoals dit gedeelte van de Lek wordt genoemd.

Er ligt daar ook een hofstede de ‘Kersbergse hoeve’ met daarvoor de uiterwaard ‘De Kersbergse en Achthovense Uiterwaarden’. Op topografische kaarten kan men deze naam nog steeds tegenkomen.

KOFFIEHUIS DE ZWAAN

(Lopikerweg Oost 108)

Van woonhuis tot koffiehuis

Het pand aan de Lopikerweg Oost 108 is waarschijnlijk van oorsprong niet altijd een koffiehuis en herberg geweest. Als Seeger van Bommel en Joost Burggraaf, respectievelijk daggelder en koopman, eigenaren zijn, wordt het omschreven als een woonhuis.

EIGENAREN HUIS	
c. 1756-c. 1790:	Seeger van Bommel en Gerritje Bol
c. 1790-1810:	Joost Burggraaf en Marringje Zijderveld
1810-1858:	Theunis Kars en Pietertje van Bommel
1858-1889 (1901):	Roelof en Barbara van Ieperen en Aart Kars
1901-1924 (1932):	Jan en Cornelia Bogaard en Teunis Kars
1932-1971:	Dirk Helsloot en Geertruida van Elteren
1971-1980:	Hermanus Helsloot en Kryntje Janna Geertje de Groot
1980-.....:	Cornelis Pieter Lakerveld
.....heden:	P. van Bezooyen

De geschiedenis van het koffiehuis begint rond 6 december 1810. Theunis Kars en zijn vrouw Pietertje van Bommel kopen dan de woning van Joost Burggraaf voor een bedrag van zevenhonderd gulden. De grond waarop de woning staat is eigendom van de erfgenamen van Jacob Perkstok en is belast met een jaarlijkse erfpacht van veertien gulden. Op de woning rust nog een hypotheek van vijfhonderd gulden met 4% rente ten behoeve van de weduwe van Floris van Vliet, wonende te Benschop. De hypotheek dateert van 22 maart 1771 en werd toen afgesloten door Seeger van Bommel. De kopers nemen de hypotheek over en de resterende tweehonderd gulden leent Theunis Kars tegen 5% rente van Gerrit en Klaas van Vliet, die ook te Benschop wonen, met het huis als hypotheek. De woning wordt door Theunis Kars gedeeltelijk omgebouwd tot koffiehuis en herberg. In de jaren daarna wordt hij veelvuldig in de archieven van Lopik vermeld als kastelein, tapper en slijter.

Het middelpunt van de Uitweg

Als Theunis 71 jaar oud is verkoopt hij op 11 februari 1858 de herberg en koffiehuis aan zijn zonen Roelof en Aart Kars. Het koffiehuis wordt gerund door de ongehuwde Aart Kars. Zijn broer Roelof, getrouwd met Barbara van Ieperen, verdient de kost als koopman in hout en teen.

Het koffiehuis is het middelpunt van de Uitweg.

Dagelijks wordt het bezocht door de plaatselijke bevolking voor een borreltje, door reizigers op doorreis over de Lopikerweg en door passagiers van de schuitendienst tussen Schoonhoven en Utrecht. Deze schuiten werden vaak door mankracht of door een paard getrokken. Het water in de wetering was ondiep, maar de wegen waren veel slechter begaanbaar, in de winter zelfs helemaal niet door modder, stenen en kuilen. Naast deze vaste klanten verdiende het koffiehuis ook aan de vele openbare verhuringen en verkopen van houtwaren, boomvruchten, grasgewas en onroerend goed, die er plaats vonden.



Aart Kars overlijdt op 22 december 1901 op 74-jarige leeftijd. Het koffiehuis laat hij na aan Pietertje, Jan en Teunis Kars, de kinderen van zijn inmiddels overleden broer Roelof Kars, tegen een inbreng van 1530 gulden in zijn nalatenschap. Jan en Teunis zijn dan al in het bezit van de grond waarop het huis staat. In de akte van boedelscheiding vinden we een beschrijving van het onroerend goed.

Het huis heeft de volgende vertrekken: een gelagkamer, slaapkamer, voorzolder, woonkamer, achterhuis en

achterzolder. Daarnaast zijn er een hooiberg en een schuurtje. In de gelagkamer is een biljart aanwezig, drie tafels, zes stoelen en een leuningstoel, twee zitbanken, drie hanglampen, buffetlampje, staartklok, zes schilderijen, glaswerk in het buffet, een verenbed met peluw en twee kussens en enig aardewerk. Naast de slaapkamer is ook de voorzolder ingericht als slaapvertrek. In het schuurtje staan een geit, zestien kippen en een haan.

In 1929 wordt door Teunis Kars het koffiehuis verbouwd. Twee ramen, elk met zestien ruitjes, aan weerszijde van de voordeur worden vervangen door hogere ramen met zes ruitjes. In de westgevel van het koffiehuis wordt een extra raam geplaatst. Zijn broer Jan is dan al ruim vier jaar daarvoor op 81-jarige leeftijd overleden.

De familie Helsloot

Op 5 januari 1932 koopt Dirk Helsloot van Teunis Kars, dan al 85 jaar, het woonhuis en koffiehuis met schuren voor 4500 gulden. Hiervoor sluit hij een lening af van 3500 gulden bij Rijk van Woudenberg te Benschop, tegen een rente van 4,75%. Na ruim 121 jaar staat er dan geen Kars meer achter de tap, maar een Helsloot.

Dirk verdiende behalve als caféhouder ook de kost als koopman in kippeneieren rondom de Uitweg. Hij haalde de eieren op met een melkkar / trekkar en voor verder weg gebruikte hij een transportfiets met voorop een mand met stro.

Thuis werden de eieren vervolgens schoongemaakt en in een kist gelegd. Eén keer per week werden de eieren opgehaald door een handelaar. Ook zijn echtgenote Geertruida van Elteren werkte mee aan het schoonmaken van de eieren.



Dirk Helsloot en Geertruida van Elteren

Ze was een actieve vrouw, die door haar kleinkinderen beslist geen “oma” genoemd mocht worden; ze noemden haar daarom maar “opoe”.

Vanaf 1955 tot 1965 werd het ophalen van de eieren voortgezet door zijn zoon Jacobus. Die had echter geen melkkar of fiets, maar met echte “DKW” (Dampf-Kraft-Wagen) auto. Het koffiehuis was onder Dirk Helsloot ingericht met een kleine knusse bar, een biljart, kaarttafel en een potkachel. Vanuit het café was er een trap naar boven waar twee bedsteden waren voor eventuele overnachting van kooplui. Achter het café was de woonkamer met twee bedsteden. Deze ruimte was van het café gescheiden door middel van schuifdeuren en werd alleen gebruikt bij visite of bij een verkoop van kersen, appels, peren en grasland. De schuifdeuren werden dan geopend en de ruimte werd bij het café getrokken. Er werden dan extra banken geplaatst en een tafel voor de notaris en zijn klerk. De ruimte zat dan stampvol met gemiddeld tien kopers, maar wel vijf keer zoveel nieuwsgierigen voor wie het een avondje uit was. Achter de woonkamer was een grote eetkeuken met een kleine kelder waar de drank werd gekoeld. In de eetkeuken was ook een trap naar de grote zolder met een logeerbed en een ruimte voor het drogen van de appels en ander fruit. Het toilet was buiten met wc-papier van repen krant.



De uitspanning naast de woning was voorzien van een paardenstal een hooiruif. De kooplui en venters kwamen tussen de middag vaak een boterham eten in het café. Hun paard kon dan eten en rusten in de stal. Deze schuur bestaat nog steeds, is inmiddels voorzien van de naam “Uitspanning”, en is te vinden tussen Lopikerweg Oost 107 en 108.

Het gezin van Jacobus Helsloot. Van links naar rechts:

Jan Gerardus, Jacobus, Dirk, Hermanus, Cornelia Streefkerk en Geert Helsloot.

In het koffiehuis werden ook bruiloften gevierd. Opoe kreeg dan hulp van mejuffrouw Randwijk die aan het Korte Zandpad woonde.

Het koffiehuis was alleen 's middags open en op zaterdagavond. 's Avonds zat het dan vol met jongelui die wel een pilsje lustten, maar Dirk Helsloot gaf er nooit meer dan twee. Dan vond hij dat je genoeg had gehad en dat je maar naar huis moest gaan.

Zijn kleinzoon Hermanus leerde van hem biljarten, maar als hij het niet goed deed, dan werd zijn opa kwaad en riep hij “Je leert het nooit”.

De keuken werd vaak bezocht door vaste klanten. Doordeweeks kwamen rond half 12 Huig de With en Wijnand Verhoef voor een borreltje. Opoe moest dan natuurlijk wel het glaasje tot de rand vullen!

's Middags rond half vijf kwam vaak Willem Schmieman voor een cognacje en een praatje. Over hem bestaat een leuke anekdote. Willem bespeelde zondags het kerkorgel van Jaarsveld. Tijdens de dienst was er normaal geen tussenzang, maar toen een vreemde dominee tijdens een dienst daarom verzocht was Willem niet meer aanwezig.

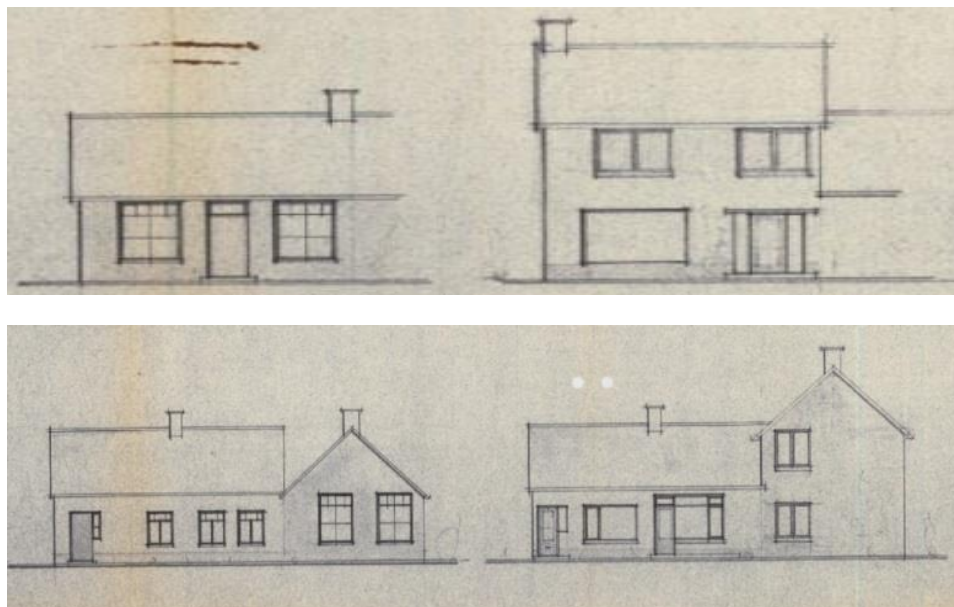
Het was mooi weer en Willem had de verleiding niet kunnen weerstaan om even naar de Lekdijk te lopen. Later was hij keurig op tijd voor het slotzang!
Eén à twee keer per week kwam dokter van Doorn langs in het koffiehuis om te vragen of iemand hem nodig had. Veel mensen rondom de Uitweg hadden geen telefoon en gaven het daarom aan opoe door als er een dokter langs moest komen. Dokter van Doorn had liever geen patiënten, want dan kon hij twee borreltjes nemen en weer naar huis gaan.

Naamgeving

De naam “Koffiehuis De Zwaan” dateert waarschijnlijk van na 1932. Bij de overdracht van het koffiehuis van Teunis Kars aan Dirk Helsloot, maar ook bij alle overdrachten daarvoor, wordt geen enkele naam genoemd. Op een foto van rond december 1963 prijkt de naam op de gevel en kan geconcludeerd worden dat deze naam bedacht moet zijn door Dirk Helsloot.

Het einde van het koffiehuis

Dirk Helsloot overlijdt op 14 augustus 1965 op 79-jarige leeftijd. Zo'n kleine zeven maanden later dient zijn zoon Jacobus bij de gemeente Lopik een bouwaanvraag in voor de verbouw van het woonhuis-café. Het is een ingrijpende verbouwing. Het voorhuis waarin het koffiehuis is gevestigd wordt volledig vernieuwd. Het koffiehuis verdwijnt, daarvoor in plaats komt een hal met toilet en een eet- en woonkamer. De woonkamer in het achterhuis wordt keuken en de keuken wordt een tweede eet- en woonkamer. Op de eerste verdieping worden, naast de slaapkamer op de begane grond, nog eens drie slaapkamers gemaakt. De verbouwing verandert voor altijd het aanzicht van de woning en betekent het einde van het koffiehuis. Het nieuwe voorhuis wordt van 1966 tot 1980 bewoond door Hermanus Helsloot en Kryntje Janna Geertje de Groot en het achterhuis door opoe tot haar overlijden in 1976. Ze is dan 86 jaar oud



Links het koffiehuis voor de verbouwing. Rechts na de verbouwing in 1966.

L149: Gerecht Lopik en Lopikerkapel (oud-rechterlijk), 1589-1811, inv.nr. 1356, aktedatum: 22-03-1771.

L149: Gerecht Lopik en Lopikerkapel (oud-rechterlijk), 1589-1811, inv.nr. 1349, aktedatum: 06-12-1810.

¹L156: Notarissen te Lopik, inv.nr. 136, aktenrs.: 3058, 3099.

L048: Gemeente Lopik, (1811) 1814-1942 (1970), inv.nr. 1689.

Bouwvergunningen Lopik, 1966.

Boerderij Lopikerweg Oost 107



De boerderij op Lopikerweg Oost 107 is al enkele honderden jaren oud. Er is onder andere nog een Hollandse stal in het achterhuis. Bijzonder is echter dat tegen de achterkant van de brandmuur nog een schouwwandbetegeling aanwezig is. Alhoewel deze betegeling uit het derde kwart van de negentiende eeuw dateert, is wel zeker dat de aanleg van de gehele haardwand uit de tijd moet komen toen open haardvuur nog gebruikelijk was. Naast de diverse tableaus zijn namelijk twee pilasters aanwezig, die vroeger als het ware de stutten aan weerszijden voor de boezem van de schouw vormden. De boerderij zelf is dus ouder dan de schouwwandbetegeling.

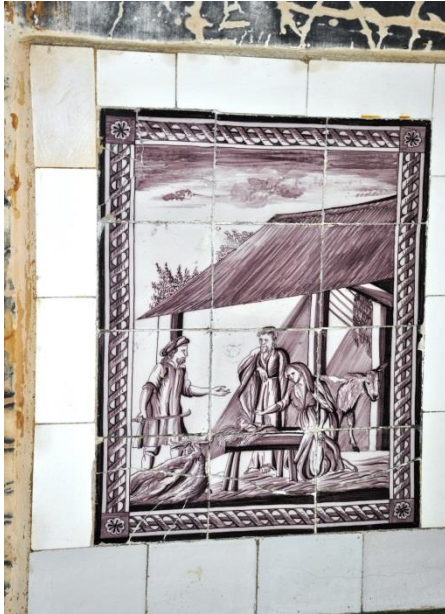
Later, waarschijnlijk in de jaren '40 van de vorige eeuw, is de schouwboezem in zijn geheel afgebroken en werd hiervoor in de plaats een klein haardje gebouwd en tegen de wand aangezet. Het grote boezemtableau dat de 'aanbidding van de herders' naar Lucas 2:16 voorstelt, is tijdens deze verbouwing waarschijnlijk van de oude schouwboezem gehaald en teruggeplaatst op het nieuwe kleinere haardje. Ook werd er een scheidingsmuur opgetrokken, dwars op de brandmuur, waardoor helaas de betegeling van het geheel in tweeën gedeeld werd. Later is dat nog een keer gebeurd, maar nu kwam er een muur dwars op de andere kant van de betegeling.

De tegels en tableaus zijn allen monochroom (eenkleurig) paars en dateren uit circa 1860. Ze zijn afkomstig uit de *Muursteentjesfabriek De Nijverheid* van de gebroeders Ravesteyn te Utrecht.

We kennen het bedrijf later als *Ravesteyn* of nog later als *Westraven*, voordat het in 1963 een dochteronderneming werd van *De Porceleyn Fles* te Delft.

In de periode dat de complete betegeling aan de boerderij op Lopikerweg Oost 107 werd geleverd, had de tegelbakkerij zijn bedrijfsgebouwen aan de Jutfaseweg in de stad Utrecht-zuid. Het bedrijfspand staat er nog steeds, tegenwoordig zit er een sportschool in.

Hoofdtableau.



Het grote boezemtableau in de schouwbetegeling van de boerderij op Lopikerweg Oost 107. Te zien zijn onder andere Jozef, Maria en het kindeke Jezus volgens het kerstverhaal in Lucas 2:16. Aan weerszijden van dit tableau zijn nog de twee pilasters te zien. Vroeger zaten aan beide uiteinden, dus zowel links als rechts van de pilasters, nog vier kleinere tableaux. Net als de pilasters werden deze als een pendant tableau (met zijn tweeën bijenhorend) geleverd.

Rechterpilaster.



De rechterpilaster met daarnaast nog twee van de kleinere tableaux, beide ieder een deel van een pendant tableaustel. Voor het tableau van de kat zou oorspronkelijk in dezelfde afmetingen ook een tableau van een hond aanwezig hebben moeten zijn aan 'de andere kant', dus de linkerkant van de linker pilaster. Hetzelfde geldt voor het boer-met-koe-tableau: hier zou een tweede pendanttableau van een boer met paard aanwezig hebben moeten zijn, eveneens aan de linkerkant van de schouwwandbetegeling te situeren. Mogelijk is de linkerkant weggewerkt achter een wandje. Als het zichtbaar zou worden, dan zou het een rijke betegeling zijn geweest, maar voor het eind van de negentiende eeuw ook wel heel gebruikelijk voor een grote boerderij onder de rook van Utrecht.

Art-deco.

In de tweede achterkamer bevindt zich eveneens een betegelde schoorsteen. Deze bestaat niet uit beschilderde figuurtegels, maar uit egaal witte, zwarte en gevlekt oranje tegels uit een duidelijk jongere tijd.

Deze tegels hebben geen spijkergaatjes meer en zijn in de schoorsteen op een art-deco wijze aangebracht, waarschijnlijk in dezelfde periode als van het weghalen van de grote schouwboezem van de open haardwandbetegeling van de kamer ernaast.

Huig de Bril.

De eeuwenoude boerderij op nummer 107 werd rond het begin van de twintigste eeuw gerund door Huig de With. Ouderen uit deze regio herinneren zich hem nog wel. In de volksmond was hij beter bekend als 'Huig de Bril', omdat er diverse naamgenoten waren, die slechts op een steenworp afstand woonden. Een halve eeuw geleden waren er in Lopikerkapel zelfs zes Huigen de With.

Huig de With was op 16 november 1894 ter wereld gekomen en was de naamgenoot van zijn zes jaar eerder overleden broer. Op deze manier bleef de naam Huig in de familie. Toen hij ouder werd, bezorgde zijn bril hem zijn bijnaam, zodat hij te onderscheiden was van Huig de Dorser, Huig in de Hoek, de Blauwe Huig, Huig in de Breje Steeg en Huig van Kees. Huig de Bril overleed op zijn 83e verjaardag in het jaar 1977 en ligt begraven op het kerkhof in Lopikerkapel. In het boek waarin alle namen van de begraven mensen vermeld staan, is een brilletje achter zijn naam getekend, zodat men meteen wist dat het om deze Huig de With ging.

Huig de Bril had twee dochters. Een ervan heette Sophia en zij was het die in de jaren '40, samen met haar man Willem Uyterlinde, het bedrijf voortzette. Wim en Fie bleven kinderloos en droegen uiteindelijk in 1975 het stokje over aan Piet en Ria Rijnveld. Tegenwoordig is de boerderij in het bezit van de familie Van der Lee en dient het nu leegstaande pand soms als opvang voor mensen die tijdelijk geen huis hebben.



Deze tekst kwam mede tot stand door de bijdrage van Dhr. J.H. van den Berge, tegeldeskundige. Tevens zijn passages gebruikt uit het boek 'Het Ooievaarsnest en Het leven van Jo Kuijf' door Lydia Blom.

Laanwijk

Aan de Lopikerweg oost 102 te Lopik staat een van de oudste boerderijen in de regio. Dit is een T- of dwarshuisboerderij.



De bijgebouwen op het erf omvatten een boenhok aan de boensloot, een bakhuis, drie kapbergen en diverse schuren.

Voor het huis staan twee leilinden. De naam van de boerderij stond vermeld op twee houten palen bij de oprit. Helaas zijn deze palen verdwenen.

Boerderij Laanwijk is eind zestiende eeuw gebouwd en bestaat thans meer dan 400 jaar.

Gebouw Laanwijk.

De getoogde voordeur, met boven het deurekalf een tweeruits bovenlicht, bevindt zich min of meer centraal in de voorgevel. Links daarvan zijn drie T-vensters met tweeruits bovenlicht en ontlastingsbogen aangebracht.

In het rechtergevelgedeelte, dat waarschijnlijk rond 1883 door Johannes Bosch opnieuw is opgetrokken, bevinden zich twee opkamervensters – schuifvensters met drieruits bovenlicht - en een klein kelderraam met luik.

Tegen de daklijst zijn twee vierruits mezzaniovensters aangebracht om de slaapkamers op de verdieping van daglicht te voorzien.

De gevel heeft getande hoeklisenen en fraaie sierankers en draagt de sporen van diverse verbouwingen. Dit geldt ook voor de rechterzijgevel, waar de contouren van dichtgemetselde vensteropeningen herkenbaar zijn.

De linkergevel, waarin zich een zijdeur met vloedstoep bevindt, is gepleisterd. Het voorhuis heeft een schilddak met grijze Hollandse pannen. De daarachter gelegen deel heeft een rieten zadeldak (deels met golfplaten) tussen twee tuitgevels. De nok hiervan is lager dan die van het woonhuis.



Bewoners Laanwijk.

De boerderij is gesticht eind zestiende eeuw door een officier van het Staatsleger. Laanwijk werd vanouds genoemd 'Boogaerts Huis'.



Waarschijnlijk was dit de naam van deze familie.

De herkomst van de naam Laanwijk is niet helemaal duidelijk.

Laanwijk kwam in handen van de bankiers- familie De Milan Visconti en Justus Kriex.

De familiewapens zijn aangebracht boven de voordeur en verwijzen naar het jaar 1614.

De kersen in het rechterwapen zijn een verwijzing naar de naam Kriex; immers kriek is het Vlaamse woord voor een kers.

De Kriex en de Milans waren in de zestiende en zeventiende eeuw rijke bankiersfamilies uit Utrecht. Het was logisch dat zij deze boerderij kochten omdat Lopik behoorde tot het bisdom Utrecht.

De boerderij kreeg een adellijk tintje toen in 1678 Laanwijk werd gekocht door jonkvrouwe Agnes Kriex. Deze jonkvrouwe was een dochter van Justus Kriex en Agnes de Milan Visconti. Deze jonkvrouwe kocht Laanwijk om te gebruiken als zomerverblijf. Zij bewoonde het voorgedeelte van het woonhuis en had de voortuin in gebruik. De boerderij is tot 1880 in bezit geweest van de erven van jonkvrouwe Agnes Kriex. Het bezit werd gedeeld met de rentmeester van het gereformeerde Burgerweeshuis en de secretaris van de Aalmoezenierskamer te Utrecht.

In 1880 is Laanwijk in bezit gekomen van de familie Bosch. In 2007 is de Stichting Bosch van Laanwijk opgericht. Deze stichting beheert sinds 30 augustus 2007 drie vijfde deel van de boerderij. Vanaf 1880 tot heden 2014 bewoont de familie Bosch dit pronkstuk, geheten Laanwijk.

Bosch van Laanwijk.

De familie Bosch komt uit Dordrecht. In de Grote Kerk aldaar rondom een praalgraf is een familie wapen aangebracht, bestaande uit een boom met een kruin.

Dit wapen is een gilde wapen waaraan je kon zien dat zij hout en bosbouw werkers waren.



De familie Bosch kwam naar Lopik omdat zij goed waren in zinkstukken maken en in Utrecht veel nog waterwerken nodig waren. Zinkstukken zijn gevlochten houten matten die afgezonken werden met basalt keien. Deze werden gebruikt om stromingen in rivieren richting te geven en om afkalven van uiterwaarden te voorkomen. In 1880 kocht Johannes Bosch op een veiling in Utrecht Laanwijk, groot ongeveer 100 hectare voor duizenden guldens. Leuke anekdote is dat eerst een andere familie het had gekocht maar helaas het geld niet snel genoeg voorhanden had.

Johannes Bosch betaalde dit uit zijn vestzakje.

Johannes Bosch leefde van 1821-1889, zijn vrouw Adriana de Vor overleed in 1875.

Johannes was weduwnaar toen hij Laanwijk kocht. Tevens ging zijn ongetrouwde zuster mejuffrouw Margje Bosch naar Laanwijk. Zij was zeer begaan met de Lopikse kerk en schonk via testament 1500

gulden voor de kerk en 500 gulden voor de diaconie. Voor die tijd waren dat enorme bedragen. Na Johannes Bosch werd zoon Pieter Bosch, gehuwd met Neeltje Eikelenboom, eigenaar van Laanwijk.

De volgende boerderijen behoorde tot Laanwijk: Lopikerweg oost 103, 104, 105, 106 en 107, inclusief de Koolebrug. Dit was een pad naar de Lekdijk om te dienen als vluchtweg voor hoog water.

Pieter Bosch werd opgevolgd door zoon Arie Bosch. Hij was getrouwd met Adriana Verhoef en zij kregen veertien kinderen. Dit gezin heeft zich over de gehele wereld verspreid. Vijf broers, Arie, Henk, Jacob, Cor en Floor zijn geëmigreerd naar Nieuw-Zeeland. Alleen Arie leeft nog, de overige broers zijn overleden.

De in Holland gebleven zoon Hannes Bosch, getrouwd met Mien van Bommel, was de opvolger op Laanwijk. De boerderij wordt thans in twee delen gebruikt; tweevijfde wordt bewoond door Arie Bosch (Hannes' zoon) gehuwd met Margreet Versluis. Drievijfde wordt gebruikt door de stichting Bosch van Laanwijk.

Toekomst Laanwijk.



De stichting Bosch van Laanwijk is opgericht door Floor Bosch en zijn vrouw Winifred.

Zij hebben drievijfde van Laanwijk gekocht in het jaar 2007.

Onder bezielende leiding van Floor, die helaas niet meer leeft, is een renovatie gestart om Laanwijk te behouden voor de toekomst. Thans is de leiding in handen van zijn vrouw Winifred gesteund door haar zoons Allan en Brian.

Tevens is een commissie opgericht 'Friends of Bosch van Laanwijk' die zich bezighoudt met de geschiedenis van Laanwijk en alle activiteiten rondom dit familiepronkstuk.

De familie houdt dit monumentale gebouw in ere. De familie, die over de gehele wereld is uitgezworven, komt naar Nederland en logeert dan op Laanwijk, waar de oorspronkelijke roots liggen van de familie Bosch.

Onderstaand een gedeelte uit het artikel over Laanwijk in de regiokrant Kontakt d.d. 23 juni 2014.

Familie Bosch-Verhoef bijeen in boerderij 'Laanwijk'



LOPIK • Enkele tientallen leden van de familie Bosch-Verhoef verzamelden zich zaterdag in boerderij Laanwijk in Lopik. De reden: het vierhonderdjarig jubileum van het monumentale gebouw, dat sinds 1880 in bezit is van de familie.

Zie verder: www.boschvanlaanwijk.nl



DE RIE

IJZERWAREN - GEREEDSCHAPPEN BV

Lopikerweg Oost 89a - 3411 JD Lopik - T 0348 55 12 44 - F 0348 55 14 99
info@derie-lopik.nl

www.derie-lopik.nl

DeRie folder.indruk zwart-wit.op wit.indd 1

23-02-10 12:13



nieuwbouw uitweg

Stigter's Projectontwikkeling B.V.

DIJKSTRALOGISTIEK

-Transport

- Distributie

- Koel- en Vriesvervoer

- Op- en Overslag

Tel: (0348) 55 12 14

info@dijkstralogistiek.nl

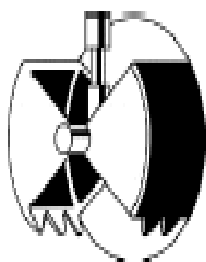
www.dijkstralogistiek.nl



De Leeuw

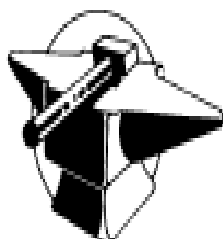
handelsonderneming voor auto en industrie

Rens de Bruyn bv



Verhuur

- Verhuur grondverzetmachines en hoogwerkers
- Aannemersbedrijf G.W.W.
- Diepladertransport



Handel en reparatie

- Import van Rotair sloophamers
- Dealer van Volvo grondverzetmachines
- Onderhoud machines en constructiewerk



Recycling

- Grondrecycling d.m.v. zeeftechiek
- Verhuur vergruizers en sloophamers

Batuwseweg 44
3412 KZ Lopikerkapel

www.rensdebruyn.nl
info@rensdebruyn.nl

tel. 0348-551886
fax 0348-552280

Anekdote: De Pepersteeg

Tussen de woningen Batuwseweg 1 en Batuwseweg 3 was ooit een toegang naar de kleine woning Uitweg 3 en de wetering (is nu niet meer zichtbaar door het tegen elkaar bouwen van twee schuren). Deze doorgang werd door de bewoners gebruikt voor drinkwatervoorziening, het spoelen van groente, wassen en bij brand voor bluswater. Echter de naam Pepersteeg komt uit een andere hoek, het was namelijk zo dat de drie woningen (Batuwseweg 3, 5 en 7) geen inpandig toilet hadden, de drie toiletten waren tegen de westelijke topgevel geplaatst in de steeg. De drie woningen waren door grote gezinnen bewoond waardoor de toiletten druk bezocht werden. Als gevolg hiervan ontstond er in de steeg een nogal penetrante lucht, hierdoor is in de volksmond de naam **De Pepersteeg** ontstaan.



Het ontstaan van de buurtvereniging

Toen er in de 2^e helft van 1970 door enkele bewoners van de Uitweg het plan werd geopperd om een speeltuin voor de kinderen te realiseren was hiervoor al snel een voorlopig comité in het leven geroepen. Uit een onderzoek naar de mogelijkheden, bleek dat er voldoende draagvlak was voor een eerste stap tot realisatie van een speeltuin. Na overleg met de gemeente bleek dat ook hier positief werd gereageerd wat tot gevolg had dat we een subsidie van 10.000 gulden mochten ontvangen. Na hard werken door de bewoners en steun van enkele ondernemers uit de regio was op 26 juni 1972 de feestelijke opening van de speeltuin ``Ons eigeHoekske`` door Burgemeester Oosterhof.

Zonder verder namen te noemen in ons bestaan als buurtvereniging, wil ik wel de eerste pioniers noemen: onder begeleiding van opbouwwerker Gaasbeek waren dat de dames A. Stigter, P. Stigter, en A. den Oudsten, en de heren A. van Oort, S. Scheffer, A. Zwijnenburg en J. van der Lee. Intussen was ook de oprichting van de Buurtvereniging Uitweg een feit geworden, de vergaderingen werden destijds bij de bestuursleden thuis gehouden en de algemene ledenvergaderingen in café De Halve Maan van de heer Haars.

De activiteiten bestonden hoofdzakelijk uit kinderspelen gedurende vakantie perioden met als klapstuk een speelweek aan het eind van de grote vakantie.

Toen in juni 1975 bekend werd dat café De Halve Maan gesloten zou worden is door de buurtvereniging Uitweg een enquête gehouden om de mogelijkheden en draagvlak te onderzoeken om het café om te bouwen tot buurthuis. De uitslag was overweldigend positief zodat het bestuur de gemeenteraad heeft gevraagd haar medewerking te verlenen om dit plan



te realiseren. In september 1975 werd het plan door de gemeenteraad goedgekeurd en volledige medewerking door de gemeente toegezegd.

In augustus 1977 was het eindelijk zo ver dat een overeenkomst met de eigenaar was bereikt waarbij een 5 jarige huurperiode werd afgesloten met het eerste recht van koop. Op 17 december 1977 is het dan zover dat daadwerkelijk begonnen wordt met de verbouwing, de eerste steen wordt feestelijk gelegd.

Op 16 juni 1979 was het groot feest op de Uitweg om 10.00 uur werd onder muzikale begeleiding van muziekvereniging Cresendo het buurthuis op feestelijke wijze geopend. Hierbij waren alle officiële instanties aanwezig zoals B&W van Lopik, provincie, en overige instanties waarvan we een bijdrage mochten ontvangen ook werd de muurschildering van het oorspronkelijke café de Halve Maan onthuld.

Op 21 mei 1982 is door de buurtvereniging een grote bazaar en rommelmarkt georganiseerd om de verdere uitbouw en aankoop van het pand te bekostigen. Een obligatie lening van 10.000 gulden werd uitgeschreven onder de leden van de vereniging. Wederom was de gemeente bereid een subsidie van 168.000 te geven waardoor slechts voor 25.000 gulden een hypotheek moest worden afgesloten. In 1985 was alles klaar en kwam ook een einde aan de subsidie periode van de gemeente, het bleek dat het buurthuis bestaansrecht heeft en zichzelf kan bedruipen.

Dit was niet de laatste verbouwing, van 21 juni 2000 tot 6 januari 2001 is een totaal nieuwe achterzaal en toiletgroepen gebouwd, ook hierbij is de inzet van de leden weer enorm geweest. Als we nu naar het gebouw kijken kunnen we als bewoners van de Uitweg trots zijn op wat we hebben bereikt, we danken dan ook iedereen die in de afgelopen (bijna) 45 jaar op welke manier dan ook een bijdrage aan dit succes hebben geleverd. Laten we gezamenlijk zorgen dat deze mooie locatie in stand blijft en ons nog vele jaren een plaats biedt om gezamenlijk activiteiten te organiseren of gewoon gezellig samen te zijn.



Het bestuur

Sponsors

Zoals gemeld in het voorwoord van de voorzitter van de Stichting Kunst en Cultuur, is deze uitgave mede tot stand gekomen door de sponsors die het mogelijk hebben gemaakt dit boekje in kleur te laten verschijnen. Naast degenen, die al in dit boekje zijn vermeld (advertenties) willen wij ook de volgende sponsors hartelijk danken voor hun bijdrage:

- ❖ Schep Partyservice en Catering – Recreatie De Batuwe - Lopikerkapel
- ❖ Firma Aantjes - Lopikerkapel
- ❖ Cor de Bruijn International Business – Benschop
- ❖ J. de Bruijn International Transport - Lopikerkapel
- ❖ Bouw- en Projectbegeleiding Agema - Lopikerkapel
- ❖ Eikelenboom Groenprojecten - Lopik
- ❖ EDS Reclame - Lopik
- ❖ Plus Supermarkt Van Velzen – Lopik
- ❖ Teus Lakerveld Brood- en Banket Service – Lopikerkapel
- ❖ Stichting Bosch van Laanwijk.
- ❖ Familie G.W.J. Tielens - Lopikerkapel
- ❖ Familie M. Kers - Lopikerkapel
- ❖ Familie O.Verhoef - Lopikerkapel
- ❖ Gebr. Van der Lee - Lopikerkapel
- ❖ Henk Stigter - Lopikerkapel
- ❖ Pieter van Bezooijen - Lopikerkapel
- ❖ Familie W. de Bruijn - Lopikerkapel



**Beeldentuin
Uitweg**

In de 10.000 m2 grote landschappelijke tuin en de binnenruimtes exposeren elk jaar circa 20 kunstenaars met ruim 300 kunstwerken. Het aanbod is zeer divers. Gedurende de zomermaanden zijn wij geopend. Voor openingstijden kijk op:

www.beeldentuin-uitweg.nl



Winkeltjes en bedrijfjes welke in de loop der jaren zoal gevestigd waren op de Uitweg:

D. Verhoef - melkboer / Foto uit 1921

Kruidenier	Henk en Miegie Verheul	Uitweg
Kruidenier	Kees en Hanna v.d. Vlist	Korte Zandpad
Olieboer / kruidenier	Jan Knoppers	Korte Zandpad
Bakker	Bakker Boon	Uitweg
Smederij	Gert Hoogendoorn	Uitweg
Fietsenmaker	Aart Verweij	Uitweg
Café 'Halve Maan'	Trudie (Trui) Wolters en ouders	Uitweg
	Later: C. de Gier en Pauw Haars	
Busonderneming	Verhoef (VAVO)	Lopikerweg oost
Transportbedrijf	Bertus Verburg	Batuwseweg
Café 't Zwaantje/Uitspanning	Dirk en Geertje Helsloot	Lopikerweg oost
Ambulante handel:	Janus den Oudsten	Korte Zandpad
(huis aan huis verkoop)		
Huisslachter	Kors	Uitweg
Kleermaker, barbier	Piet Haars	Uitweg
Klompenmaker	Dirk Helsoot (De Uitspanning)	Lopikerweg oost
Schildersbedrijf en winkel	Julis en Bep van Oort	Batuwseweg
Rietdekker	H. Kers	Sluisweg
Voegersbedrijf	Arie Benschop	Uitweg
Bouwbedrijf	Kuilenburg. Later Bergstra	Batuwseweg
Kabelbedrijf	Stema	Batuwseweg
Olieboer	Arie Broekhuizen	Batuwseweg
Supermarkt	Teus Kers	Uitweg
Groenteboer	P. Verhoef	Uitweg
Schoenmakerij,	Jan van der Kleij. Later Jan en	Uitweg
Verkoop snoep,	Wil van der Lee.	
Schoenen en fournituren		
Tijdschriftenhandel	Leen Stigter	Lopikerweg oost



Colofon:

‘Uitweg’ ‘Waterhuishouding’ ‘Enge IJssel en Lopikerwetering’ ‘Scheepvaart’ ‘De Lekdijk’ :
Door : Henk Boer, vrijwilliger bij de Stichting Kunst en Cultuur Lopik.

‘Koffiehuis De Zwaan’: Regionaal Historisch Centrum Rijnstreek en Lopikerwaard te
Woerden : Jolanda Reijm, archivaris.

‘Boerderij Lopikerweg oost 107’ : Dhr. J.H. van den Berge, tegeldeskundige en Lydia Blom.

‘Laanwijk’: Familie Bosch m.m.v. Gert van Bruchem.

Informatie en afbeeldingen vanaf Internet.

Foto’s zijn beschikbaar gesteld door de familie Booij – Benschop, Floris de With –
Lopikerkapel en H. Helsloot – Lopik.

Dit boekje is gedrukt bij Terberg Benschop BV .

OPEN MONUMENTEN DAG 2014

